



МЕТАЛНА ИНДУСТРИЯ АД
„РАДНИЧКА“1, 17 500 ВРАЊЕ, СЪРБИЯ
ТЕЛ. 017/421-121

КАМИНА С ТВЪРДИ ГОРИВА ДОРМО



ИНСТРУКЦИЯ ЗА ПОСТАВЯНЕ, НАСТРОЙВАНЕ
И УПОТРЕБА

BUL_v.1.0

ОБЩИ ДАННИ

Генерално е необходимо да спазвате строителните правила и правилата за огнища, които са актуални в страната, както и всички необходими местни, национални и европейски стандарти.

Важно преди употребата:

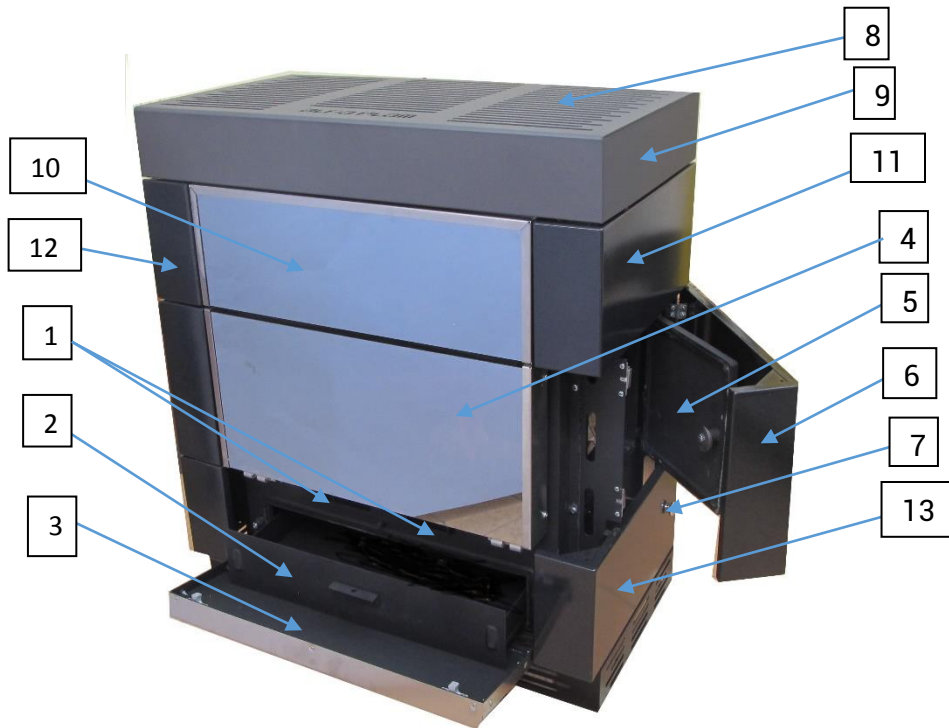
- За да може Вашата камина да функционира правилно е важно внимателно да прочетете тази инструкция и стриктно да спазвате инструкциите, посочени в нея.
- Ползвайте само препоръчани видове гориво – в т.ч. дървени трупчета и брикет кафяви въглища.
- Необходимото нагнетателно налягане трябва при нормалната работна натовареност да възлиза на около 12 Pa. При нагнетателното налягане над 15 Pa трябва да се ползва вградена дроселна клапа в отводителната тръба.
- В помещението, където камината се поставя, необходимо е да осигурите достатъчен дебит на чист въздух до огнището. Ако прозорците и вратите са херметично затворени или ако други апарати като абсорбатор на пара, сушилня за дрехи, вентилатори и др. поглъща въздух от помещението, в което се намира печката, тогава, ако е необходимо, въздухът за горене (чист въздух) трябва да се доведе отвън. Във връзка с това е необходимо във всеки случай преди поставяне на камината да се направи консултация с компетентната коминочистаческа организация.
- В кутията за пепел не може да се държат никакви запалими материали. Височината на зареждането не може да надвиши височината на страните на кутията за пепел.
- Вратите на печката и прешеткаора за пепел трябва винаги да бъдат затворени (освен при запалване, поставяне на гориво и почистване на пепел), за да се осуети излизането на топъл въздух.
- Камината не може да се променя, освен когато става дума за нашите предлагани, проеврени оригинални части за аксесоарите и ако работите са извършени от нашия оторизиран фабричен сервиз.
- В случай на възникване на пожар в камината, вратите на печката трябва да са затворени, а регулаторът на въздуха да се затвори! Никога не се опитвайте да гасите пожар в комина с вода. Заради водната пара, която тогава възниква в комина, може да се стигне до експлозия в комина. В случай на нужда се обадете на пожарникарите - на номера за извънредни ситуации!
- При дефект, затворете всички регулатори на въздуха и до отстраняването му не поставяйте ново гориво в печката!

Съдържание:

1. ТЕХНИЧЕСКИ ДАННИ „ АЛФА КАМИНА 2014“	1
2. Предупреждение преди употреба	2
3. Описание на камината	2
4. Поставяне на камината	2
5. Регулация на въздуха.....	4
5.1. Първичен въздух	4
5.2. Ползване на ръчката на вратите на горивната камера	4
6. Пускане на камината в експлоатация	4
6.1. Пускане на камината в експлоатация и експлоатацията на комина	5
7. Манипулация и начин на ползване	5
7.1. Поддържане и почистване на камината	6
8. Общи данни	6

1. ТЕХНИЧЕСКИ ДАННИ „ ДОРМО“

- номинална топлинна мощност.....	11,64 КВ
- степен на наивност.....	79, 31%
- необходима тяга на комина.....	12 Ра
- широчина.....	750 мм
- дълбочина.....	400 мм
- височина.....	803 мм
- диаметър на димоотводната тръба.....	210 мм
- височина от пода до осите на димоотводните тръби.....	652 мм
- обем на огнището.....	18 куб.м
- номинална отоплителна мощност.....	11 kNJ
- обем на пепелника.....	9 куб. м
- съдържание на СО.....	0, 117%
- температура на димните газове.....	238 °С
- отоплителна мощност на помещението.....	138-183 куб. м
- вид гориво: дърво	
- маса.....	110 кг
- регулирано горене с възможност за настройване на необходимо количество въздух с регулатор на въздуха.	



Фиг. 1

Камина с твърдо гориво

- | | |
|----------------------------------|------------------------------------|
| 1. Регулатори на въздуха | 8. Котлон |
| 2. Пепелник | 9. Капак |
| 3. Маска на пепелника | 10. Стъкло-горно |
| 4. Стъкло-средно | 11. Странична страна и горна дясна |
| 5. Врати за гориво | 12. Странична страна и горна лява |
| 6. Странична страна средна дясна | 13. Странична страна долна дясна |
| 7. Разтръсквател за решетка | |

2. Предупреждение преди употреба

Задължително прочетете инструкцията

След отстраняването на опаковката трябва да се прегледа дали камината е окомплектована относно основните елементи и дали огнеустойчивите стъкла от предната страна са здрави.

3. Описание на камината

Камината е конструирана така, че дава възможност за ефикасно горене на твърди горива с възможност за настройка и регулиране на необходимо количество въздух за процес на горене.

По конструкцията камината се различава от другите печки на твърди горива, както по дизайна, така и по състава на някои елементи. Изработена е от ламаринени и чугунени позиции, което ѝ предоставя възможност за много лесно поддържане и почистване. Външната облицовка е емайлирана или боядисана.

Горивната камера е изработена от ламарина и обложена с чугунени позиции от вътрешната страна. От предната страна на камината са огнеупорни стъкла с огледален ефект. Чрез средното стъкло се вижда пламъкът, което придава особен ефект на отоплението в помещението. Също така, от дясната страна на камината са вратите на горивната камера, които се отварят предходно. Странична страна - средна дясна на камината. Странична страна - средната дясна е свързана с камерата шарнирно и с лайсна-дясна. Затворена странична страна - средната дясна се държи към камарата посредством магнит.

Отварянето и затварянето на десните странични врати на горивната камера се извършва със специален ключ, с повдигане на ръчката по такъв начин, че зъбецът на ключа се поставя в отвора на ръчката.

В средната част на камината имаме две стъкла, външно огнеупорно, декоративно с огледален ефект и вътрешно огнеупорно. Вътрешното стъкло се намира върху предните врати на камината, които не функционират. При замяна на вътрешното стъкло в изключителен случай при почистване на вътрешното стъкло и при извличане на пепел, трябва да се свалят котлонът, капакът, странична страа - лявата и дясната, горното стъкло с горен огледален ефект и средното стъкло с огледален ефект (Фиг. 1). Стигнахме до предните врати, които можем да отворим и да опрем на предната страна на камината, можейки да извършваме замяна на стъклата, да почистваме саждите от стъклото и ако е необходимо да вадим решетката.

Под маската на пепелника (Фиг. 1, позиция 1) се намират два регулатора за регулиране на необходимото количество въздух за горене.



Фиг. 2

Пепелникът се заключва с ключ за извличане със специален ключ (вж фиг. 2), по такъв начин, че призматичният връх на ключа се поставя в държача на пепелника.

От задната страна на камината се намира чугунена клапа с пеперудова ос и с пеперудката, с която се регулира тягата на комина. Положението на пеперудката се фиксира с пружината за оста и така се задържа избраната тяга на комина. Най-голямата тяга в камината се постига, когато оста на пеперудката е в хоризонталното положение, а най-малката - когато е във вертикалното положение. Необходимата тяга на комина е минимално 10 Pa (1 мм VS).

4. Поставяне на камината

Преди поставянето на камината на дымоотводната инсталация трябва да се провери отвора на стената в комина дали е Ø210 мм или Ø120 мм. Ако е Ø210 мм, да се извърши пряко присъединяване, а в случай, че е Ø120 мм е необходимо да се извърши редукция на отвора от Ø 210 мм на Ø120мм.

ЗАБЕЛЕЖКА: Камината трябва да е поставена най-малко на 0, 5 м от околните битови предмети и стените.

За правилното поставяне и инсталиране на камината предходно трябва да се провери тягата на комина, защото добрата

тяга е условие за правилната експлоатация на камината. Проверката на якостта на тягата на комина се прави най-добре се със свещ. Вж. фиг. 3.



Якостта на тягата на комина зависи от следващите величини:

- а) от правилността на комина,
- б) от атмосферните условия (сезона)
- в) от правилността на камината и другите отоплителни тела, присъединени към комина,
- г) от разположението на къщата в природата (дали е на хълм, на равнина или в долина)

Правилният комин трябва да удовлетворява следните условия:

1. Да стърчи над върха на покрива (билото) най-малко 50 см;
2. Да надвишава съседната къща, която е много близо до комина, след това дърво или някакво друго препятствие.
3. Да е с най-малкото сечение 14x14 см (половин тухла).
4. Да бъде от вътрешните стени на къщата, а ако е откъм външните - да е добре изолирана.
5. Удължението да бъде добре присъединено, ако коминът се удължава.
6. Да бъде добре почистен, т.е. върху него да няма птичи гнезда, различни мръсотии, натрупани сажди, кухини и др. Ако двата комина са паралелни, тогава трябва да имат специални отвори за почистване, които да са затворени, като не трябва да има кухини между отворите на комина.

При инсталирането на камината на комина трябва да се внимава димоотводната тръба да не влезе дълбоко в отвора на комина, защото така намалява прешеткаори за излизането на дима.

След това, ако има възможност да се извърши уплътняване на съединението „димна тръба – комин“. Две печки не смеят да се инсталират на същата височина, ако се присъединяват към същия комин, но на разстояние от 50 см между отворите. За камината, която не се ползва, а е присъединена към комина, трябва да се затвори регулатора на тягата на комина, вратите и регулаторите на горивния въздух в горивната камера.

Атмосферните условия също така влияят върху якостта на тягата на комина. През зимата тя е по-голяма, защото външният въздух е по-студен и по-тежък, така че повече подтиска топлите димни газове. През лятото често запалването е затруднено, точно поради това, че външният въздух е топъл, така че и тягата на комина е по-слаба.

Разположението на къщата в природата (дали е на хълм, на равнина), а също и при ветровито време, влияе върху намаляването на тягата на комина на равнината и увеличаване на тягата на комина на хълма. С предходно проверени и изпълнени изисквания и с правилно инсталиране и присъединяване на камината, функционалността и безопасността на експлоатацията ѝ ще бъде осигурена.

При постяването на камината трябва да спазвате актуалните регламенти за строителните и противопожарните изисквания. Мястото за поставяне трябва да бъде хоризонтално и да има достатъчна носимост, иначе трябва да се предприемат съответни мерки с цел равномерно разпределяне на товара. Когато става дума за запалими подове (дърво, пластмаси, текстил...) е необходимо под камината да се постави стоманена ламарина, мед или друг незапалим материал. Тази поставка трябва да надвишава профила на камината най-малко с 30 см, а от страната за манипулиране трябва да е по-голяма от печката с 50 см. Разстоянието от дървените части на мебелите или пластмасите и другите запалими предмети, които трябва да се защитят, трябва да е най-малко 30 см от страни и 30 см от гърба на камината. Запалимите материали трябва да са на разстояние най-малко 80 см от отвора за зареждане на камината.

Около печката трябва да се остави достатъчно разстояние до запалимите предмети (с дървена облицовка, мебели, пердета и др.).

Вграждането на предмети над камината не се разрешава, когато се ползва котлонът на камината.

При поставянето на тръбата за отвеждане на използван въздух трябва да се остави разстояние от най-малко 40 см от запалимите материали.

Преди присъединяване на камината към комина трябва безусловно да консултирате компетентното местно коминочистаческо учреждение. При присъединяването на камината към комина трябва да е направено чрез свързващите елементи по SRPS.M.R4.031 (DIN 1298 или DIN EN 1856-2). Трябва да се обърне внимание за това, че свързващите части на комина да не стърчат в сечението на газоотводната тръба и трябва да се уплътнят по съответния начин.

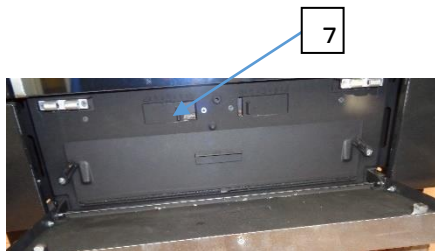
5. Регулация на въздуха

Регулацията на въздуха се извършва от предната страна на камината, под маската.

Регулаторите на въздуха от предната страна на камината предоставят възможност за запалване и горене на горива. Обърнете внимание на това кутията за пепел да не бъде препълнена. Изпразването трябва да бъде редовно, за да се осигури безпрепятственото влизане на въздуха.

Поради лош приток на кислород се образува голяма емисия вредни вещества, което може да причини запушването на комина.

5.1. Първичен въздух



Фиг. 2

Надеждното изгаряне на горива се определя въз основата на първичен въздух за горене.

Този въздух се регулира с регулацията на първичен въздух от предната страна на камината под маската.

Регулацията на въздуха от предната страна на камината под маската (фиг. 2, позиция 7) представя посоката на затваряне и отваряне на регулатора. За запалване на дърво регулаторът трябва да е максимално отворен.

ЗАБЕЛЕЖКА: С цел избягване на прегряването на камината, количеството гориво не може да надвишава 2 кг сухо цепени дърва или брикети/ кфяви въглища на час, когато въздухът за горене е нагласен правилно.

5.2. Ползване на ръчката на вратите на горивната камера



Фиг. 3

Имайки предвид, че ръчката на вратите на горивната камера по време на експлоатацията на камината става много гореща, затварянето и отварянето на горивната камера е възможно само със специален ключ от приложените аксесоари за печката (вж фиг. 3).

6. Пускане на камината в експлоатация

Преди първото запалване на камината е необходимо емайлираните повърхности да се избършат с влажна кърпа, за да се осуети образуването на петна. Не докосвайте боядисаните повърхности, за да не засегнете боята.

След запознаването с Инструкцията за експлоатация следва първото пускане на камината в експлоатация. При първото запалване отворете прозорците, защото антикорозионната защита създава неприятна миризма и малко дим. Това е нормално явление и след кратко време се прекратява. Ако е необходимо, включете и вентилатора с цел бързата циркулация на въздуха. Да се отоплява до максималното температурно натоварване най-малко 1 час. Ако при първата

процедура на горене не се постигне максимална температура, по-късно могат да възникнат проблеми с неприятната миризма.

Бременни жени и малки деца, в тази фаза на горене би трябвало да са извън това помещение.

Отчитайте, че по време на експлоатацията на камината някои враждащи се части на печката (димоотводната тръба, вратите за зареждане на горивната камера, вратите на камината) и др. стават много горещи, което представлява опасност от изгаряне. Не допускайте малки деца до камината.

6.1. Пускане на камината в експлоатация и експлоатацията на комина

- Регулаторът за първичен въздух максимално да се отвори. (фиг. 1, позиция 2)
- Отворете вратите на камината.
- Поставете дървесна вата, дървесни частици или хартия.
- Върху тях сложете две дървета.
- Запалете.
- Затворете вратите на камината.
- Оставете дървото да изгори.

След създаване на жарява, през отвора за зареждане на горивната камера, поставете ново гориво и настройте регулатора на въздуха за първичен въздух спрямо вида на горивото. Никога не слагайте ново гориво върху пламъка!

При внезапно отваряне, вратите на камината задвижват определено количество дим. При добавяне на гориво вратите трябва леко да се отварят, за да не се стигне до излизане на дима. По този начин се избягва влизането му в помещението.

Номиналните мощности на отоплението се постигат със следните количества гориво и следното настройване на регулатора за първичен въздух.

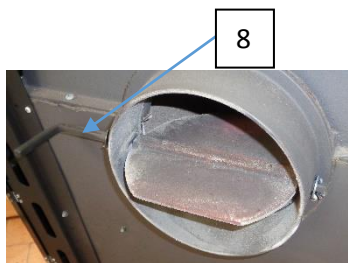
Вид на горивото	Количество на горивото	Време на горенето	Ляв регулатор за въздух от предната страна на камината	Десен регулатор за въздух от предната страна на камината
	Кг	ч	Степен	Степен
Разцепено дърво	3,05	1	10 мм отворено	10 мм отворено

Камината може да се зарежда само с природните, разцепени дърва и брикети от кафявите въглища. Разцепените дърва се поставят в дървените парчета с дължина 32 см, а от кафявите въглища се поставя определен брой парчета.

Не се допуска употребата в печката на лакирано, боядисано, фурнирано и импрегнирано отоплително дърво или дърво, обработено с лепило. В такъв случай се губи всяка гаранция и отговорност на производителя. Отоплително дърво, което трябва да се ползва, трябва да е сухо (влажност на дървото до 20%). Дървото по правило е сухо след двугодишно съхранение на сухо и добре проветрено място. Влажното дърво има ниска калорична стойност и създава утайки в дымоотводителните канали, както и в комина.

При ней-неизгодните атмосферни условия в комина могат да възникнат (например лоши атмосферни условия) нарушения. В такива случаи не се разрешава експлоатацията на камината, поради съображения за безопасност.

7. Манипулация и начин на ползване



Фиг. 4

Преди запалването на камината остта на пеперудката да се обърне (фиг. 4, позиция 8) в хоризонталното положение.

Запалването на камината се извършва с хартията и с дребно нарязани дърва (при максимално отворени регулатори от предната страна на камината), поставени върху решетката. Поставяне на хартията и дребни дърва: фиг. 4, за запалване, както и дърва за горене: става през отвора от дясната странична

страна, след като предходно се отворят страничните врати (фиг. 1, позиция 6).

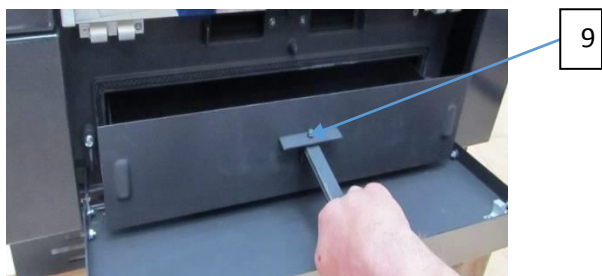
Когато се образува основната жарява, трябва да се поставят по-дебели дърва или въглища, да се затворят десните врати и да се нагласят регулаторите на въздуха (фиг. 1, позиция 1), както и регулатора на тягата на комина (фиг. 4,

позиция 8).

За да ползвате камината икономично, трябва да я зареждате с въглищата или дърва до височината на предната решетка. В този прешеткаор може да се поставят около 10 кг въглища. С настройването на регулатора за въздух се регулира решетката на горенето, както и температурата в помещението, а именно с поставянето на пеперудката на 0, 1, 2, 3 и 4 – знаковете от предната страна на камината. Практически, за зареждането на горивната камера трябва да се ползват вратите от дясната странична страна на камината.

7.1. Поддържане и почистване на камината

Цялата камина трябва да се контролира редовно от оторизирано лице. Камината, димоотводната тръба и коминът трябва да се почистват няколко пъти годишно и най-малко веднъж на отоплителен сезон. Редовното поддържане и почистване на камината са от особено значение за добрата ѝ и надеждна експлоатация. Поддържането на емайлираните и боядисани повърхности се препоръчва само в студено състояние на камината. Тя се мие с чиста вода и с мека кърпа. Боядисаните повърхности на печката се почистват с четка за прах или със суха кърпа. При боядисаните части на камината не ползвайте вода, нито влажни кърпи. Периодът между почистването на печката зависи от видовете гориво, съответно от времетраенето и вида на ползването на камината.



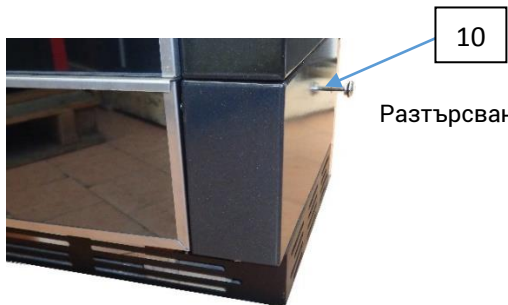
Фиг. 7
кислорода се прекъсва много рано.

Кутията за пепел (фиг. 7, поз. 9) трябва редовно да се изпразва преди всяко запалване на камината. 1-2 пъти седмично трябва да се почиства решетката. В случай на запушване на отвора за въздух с шляк или с други остатъци от горенето, е трябва веднага да се отстранят.

При екплоатацията трябва да се избягва натрупването на сажди върху стъклото. По време на горенето саждите се образуват по следните причини: - лоша тяга на комина (лош комин)

- печката се ползва неправилно, например, дебитът на

По никакъв начин не можем да влияем върху по-горе посочените факти. Затова не можем да поемем никаква гаранция за чисти стъкла.



Разтърсването на решетката се извършва с ръчката, представена на фиг. 8, позиция 10.

Фиг. 8

8. Общи данни

Ако спазвате инструкциите за поставяне и ползване на печката, тя ще представя надежден източник на топлина. Нашият сервиз може да разреши всички проблеми с Вашата печка. В случай на забележки относно проблеми или грешки около функционирането се обърнете към нашия сервиз. Той ще Ви помогне и при поръчването на резервни части.